

APORTE AL CONOCIMIENTO DE LOS BUPRESTIDOS DE CHILE (COLEOPTERA: BUPRESTIDAE). TERCERA CONTRIBUCION

TOMÁS MOORE R.¹

RESUMEN

Se describen dos especies nuevas del género *Dactylozodes* Eschz.: *D. (s.s.) rufocaudalis* n. sp. y *D. (s.s.) bifasciatus* n. sp.

Se propone un nuevo status para *Dactylozodes confusa* (F. y G.): *D. (s.s.) rouleti confusa* (F. y G.) n. status, aportando notas biológicas y descripción de su larva.

Además se informa sobre la introducción en Chile de la especie europea *Trachypteris picta decastigma* (F.), del caso de melanismo de *Conognatha (Pithiscus) souverbii* Germain y se aportan datos sobre *Anthaxioides aurora* (Phil. y Phil.) y su distribución.

ABSTRACT

Two new species of genus *Dactylozodes* Eschz. are described: *D. (s.s.) rufocaudalis* n. sp. and *D. (s.s.) bifasciatus* n. sp.

A new status for *Dactylozodes confusa* (F. y G.): *D. (s.s.) rouleti confusa* (F. y G.) n. status is established, giving biological notes and description of the larva.

The author informs about: The introduction from Europe of *Trachypteris picta decastigma* (F.), the melanism of *Conognatha (Pithiscus) souverbii* Germain and gives notes about *Anthaxioides aurora* (Phil. y Phil.) and distribution.

AGRADECIMIENTOS

Antes de iniciar el estudio propuesto, quiero agradecer a quienes tuvieron la gentileza de facilitar su material.

Debo destacar a los señores Mario Elgueta y Gerardo Arriagada (Museo Nacional de Historia Natural, Santiago); Luis E. Peña, Adonis Atala, Leopoldo Irrarázaval (Sociedad Chilena de Entomología); Cristián Pérez de Arce (Museo Municipal de Insectos, Santiago); Jaime Solervicens (Universidad Metropolitana de Ciencias de la Educación, Santiago), y a tantos otros que sería largo enumerar.

Dactylozodes (s. str.) rufocaudalis n. sp.
(Figs. 2-4)

Descripción: (Holotipo ♂). Especie alargada, brillante, griseo-pilosa, tricolor. Largo: 14 mm.; ancho: 4,5 mm. (Fig. 2).

Cabeza pequeña, verde oscuro a dorado

con depresión subcircular en la zona superior de la frente. Puntuación fina, tupida, un poco más gruesa y espaciada al medio y con larga pilosidad gris. Borde interno de los ojos paralelo. Clípeo corto y escotado en suave arco. Antenas negro-dorado, pilosas, cortas, llegando un poco atrás del margen anterior del pronoto. Escapo curvo en la base, grueso, con extremo apical muy dilatado; segundo antenito corto, subsférico, un poco más largo que ancho; tercero de largo similar al anterior, pero no abultado, subcilíndrico; cuarto más pequeño y triangular; quinto a onceavo subtriangulares, 1,7 veces más anchos que largos y de tamaño subigual entre ellos.

Pronoto de forma rectangular, poco convexo, 1,5 veces más ancho que largo. Disco verde brillante con visos dorados. Escultura de puntuación homogénea y tupida; abundante y larga pilosidad gris. Banda lateral amarilla, entera. Margen anterior levemente avanzado al medio. Lados suavemente curvados en la parte anterior y subrectos en la posterior; ángulos basales sobresalen del hombro elitral. Máximo ancho sobre el tercio posterior. Surco mediano longitudinal presente; tres depresiones basales: una a cada lado pequeña y una mediana

¹Sociedad Chilena de Entomología. Casilla 21132, Santiago, Chile.

mayor. Margen basal moderadamente curvado.

Escutelo verde brillante, liso, cordiforme, más ancho que largo.

Elitros pilosos brillantes, verde oscuro azulados, con una gran mancha discal amarilla, oblicua, que abarca desde cerca de la base, sin ocupar el callo humeral, hasta la mitad, adelgazándose y curvándose hacia el margen externo, pero sin llegar a él. El tercio apical del margen externo se torna rojo. Contorno inerte, con ápice presentando rudimento de dos dientes; tres intervalos pares costiformes, lisos, bien desarrollados y enteros. Intervalos impares hundidos como canaletas de puntuación fuerte irregular.

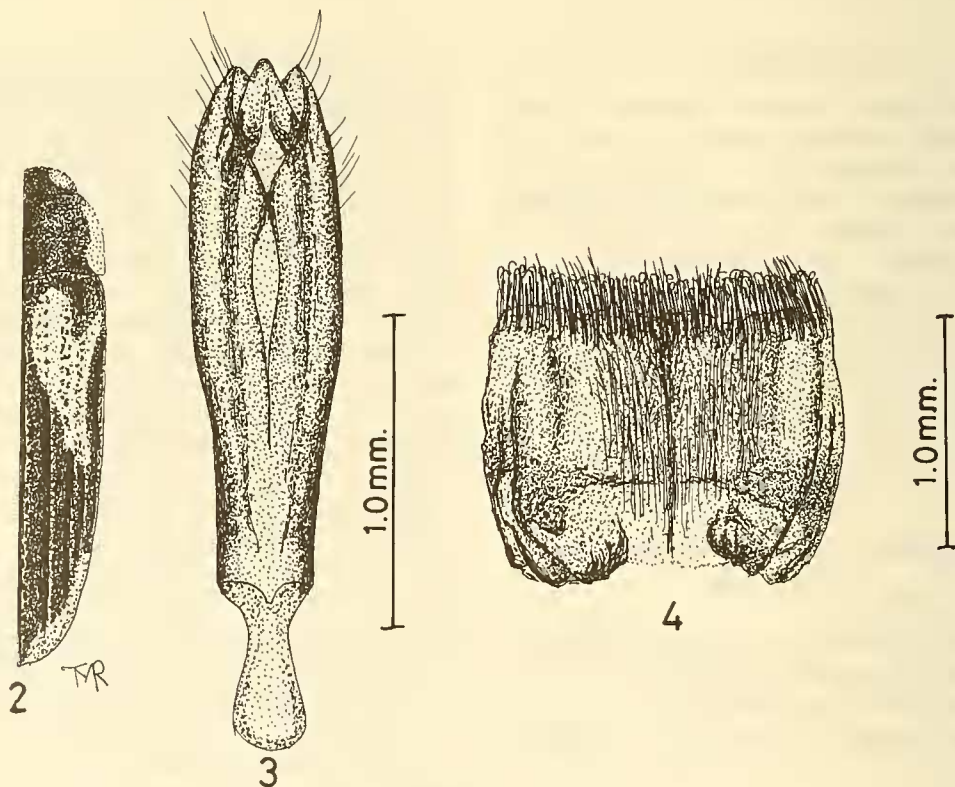
Faz inferior con pilosidad grisácea larga. Coloración verde brillante con visos azules dorados. Puntuación fina muy tupida en el esterno. Abdomen con puntuación más rala al medio. Fémures verde azulados; tibias verde do-

rado. Último esternito abdominal escotado formando dos lóbulos redondeados.

Edeago esclerosado, largo y con lóbulo basal muy largo. Parámetros gradualmente más anchos hacia el ápice, siendo atenuados cerca del extremo apical y con sedas distribuidas en una amplia zona desde el ápice hasta la región de ancho máximo. Pene cuneiforme, de ápice redondeado (Fig. 3).

Alotipo: No presenta grandes diferencias en su aspecto general ni tamaño. La banda lateral subapical de los élitros es más amarillenta siendo la coloración roja más apagada. Ventralmente más azulado, con tibias del mismo color. Ventrito anal no escotado.

Ovipositor tipo saco, sin estilos diferenciados, de aspecto subcuadrangular, con margen superior recto y con abundantes sedas café entre los crochets. Membrana rugosa y con estrías longitudinales convexas, siendo el pliegue central entero y profundo (Fig. 4).



Figs. 2-4: *Dactylozodes (s. str.) rufocaudalis* n. sp. 2) Silueta del holotipo. 3) Edeago, vista dorsal. 4) Ovipositor, vista dorsal.

Variaciones: Escasas, apareciendo a veces en la parte anterior del margen elitral rojo, una pequeña prolongación de la mancha hacia el disco pero de color amarillo. El pronoto varía de verde dorado a azul con visos verde y morado. Una hembra muy pequeña no presenta en los élitros la mancha discal amarilla.

Material estudiado: Los 6 ejemplares de la serie tipo, fueron colectados en Zapahuira, cordillera de Arica, 3.200-3.300 m., I Región, Chile.

Holotipo (♂): 3/3/1984, 13 horas, 31°C, sobre *Balbisia microphylla* coll.: M.K. Arroyo & A. Oberhauser.

Paratipo (♀): 5/3/1984, 13:15 horas, 27°C sobre *Bidens andicola*. coll.: M.K. Arroyo & F. Squeo.

Ambos depositados en el Museo Nacional de Historia Natural.

Alotipo: 3/3/1984, 16:58 horas, 23°C sobre *Senna tarapacana* coll.: M.K. Arroyo & F. Squeo.

Paratipo (♂): 3/3/1984, 12:40 horas, 27°C sobre *Senna tarapacana* coll.: M.K. Arroyo & E. Belmonte.

Ambos depositados en el Centro Entomológico, Universidad Metropolitana de Ciencias de la Educación, Santiago.

Paratipo (♂): 1/3/1984, 18:02 horas, 20°C sobre *Senna tarapacana* coll.: M.K. Arroyo.

Paratipo (♂): 5/3/1984, 13:22 horas, 22°C sobre *Bidens andicola* coll.: M.K. Arroyo & I. Casassa. Ambos en mi colección.

Localidad tipo: Zapahuira, Arica, I Región, Chile: 3.200-3.300 m. Lat. 18°25 Sur y long. 69°5 Oeste.

Dactylozodes (*s. str.*) *bifasciatus* n. sp.
(Figs. 5-9)

Descripción: (Holotipo ♂). Aplanado dorsalmente con abundante pilosidad gris; tamaño medio a pequeño para el género; largo 10-12 mm.; ancho: 3,5-4,0 mm. (Fig. 5).

Cabeza ancha, verde oscuro, brillante con puntuación fina y homogénea, salvo al medio que posee una suave depresión longitudinal, con escasa puntuación en la parte superior. Ojos más separados en el vértex. Epistoma

escotado con el fondo recto. Antenas cortas, negras, brillantes y con larga pilosidad gris, llegando al margen anterior del pronoto. Escapo curvo y muy dilatado en el ápice; pedicelo globoso. Antenitos tercero y cuarto subcilíndricos, delgados y subiguales; quinto a onceavo triangulares, 1,4 veces más ancho que largos.

Pronoto convexo con puntuación fina, más dispersa al medio; negro-verdoso con ancha banda amarilla lateral que no llega al vértice posterior, el cual es saliente respecto al vértice posterior elitral; 1,8 veces más ancho que largo, teniendo su ancho máximo sobre el tercio basal. Lados curvos, aproximados hacia adelante. Margen anterior sinuoso, con zona media avanzada en amplia curva. Margen basal bisinuado con zona media recta para encontrar el escutelo. Disco con surco longitudinal terminado en la base en una impresión dividida en dos foseetas. En los lados basales posee una profunda impresión subcircular.

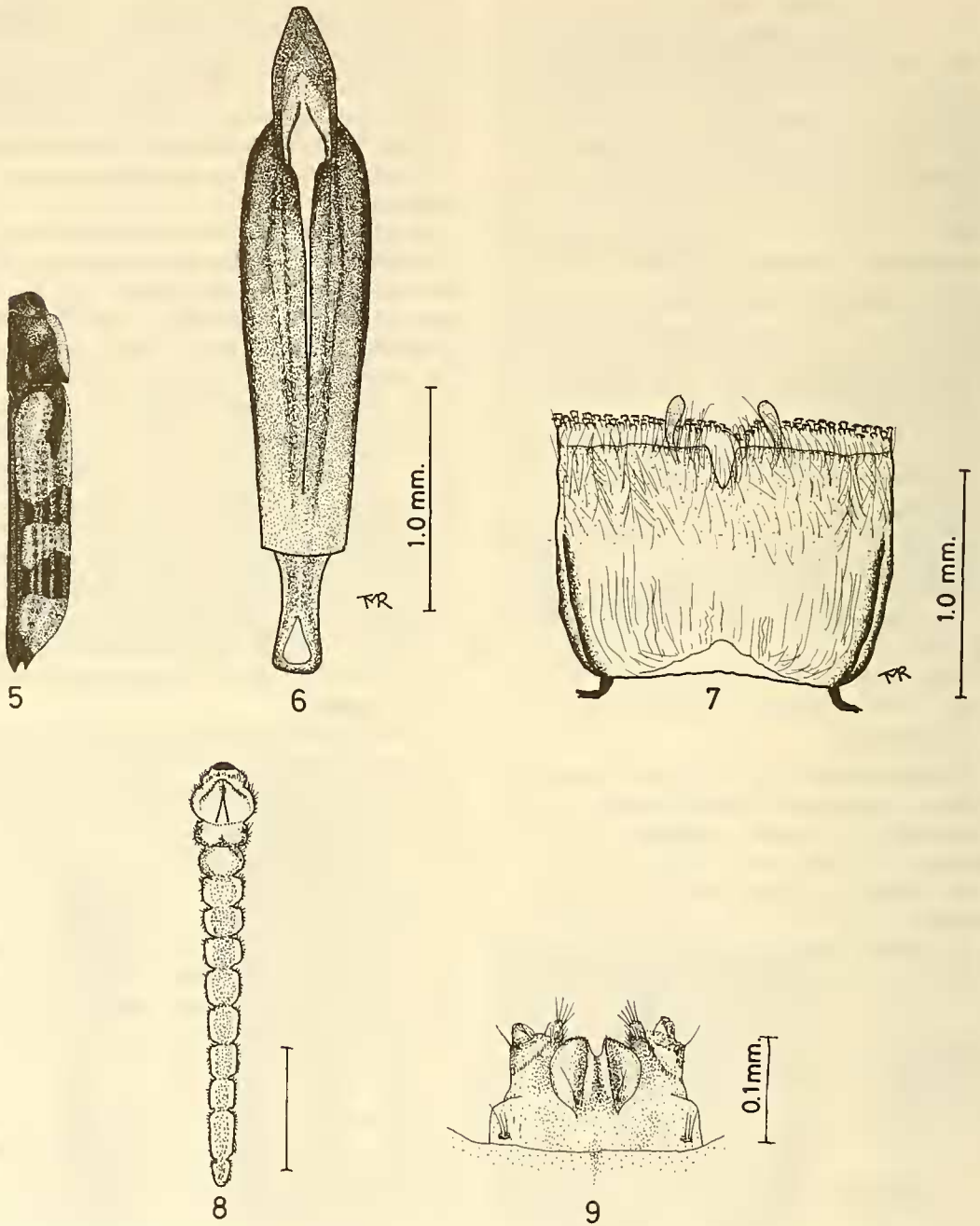
Escutelo negro, liso, brillante, subpentagonal más ancho hacia la zona apical, que termina en punta.

Élitros testáceos con los siguientes diseños en negro: banda basal; sutura ensanchada hacia el ápice; banda longitudinal humeral que llega hasta la mitad, sin tocar el margen externo y dos bandas transversales paralelas postmedianas que llegan al margen lateral, siendo la posterior subrecta y la anterior dilatada marginalmente. Los élitros tienen tres costillas fuertes con hileras regulares de puntuación espaciada en los intervalos impares. Apice con diente terminal y tres o cuatro dientes pequeños laterales.

Cara inferior aquillada, verde-azulado oscuro, con puntuación densa en el esterno. Abdomen con zona media con poca puntuación. Tibias posteriores curvas con los tarsos reunidos casi tan largos como la tibia. Ventrito anal escotado en V.

Edeago simple, esclerosado, tubular con fuerte depresión longitudinal entre los parámetros. Pene cuneiforme con punta redondeada, torcida hacia atrás visto dorsalmente y con zona media transparente membranosa. No presenta quetotaxia (Fig. 6).

Alotipo: Muy similar al macho, siendo difícil su identificación a simple vista. Tan sólo se diferencia del macho por: tamaño mayor: largo



Figs. 5-9: *Dactylozodes (s. str.) bifasciatus* n. sp. 5) Silueta del holotipo. 6) Edeago, vista dorsal. 7) Ovipositor, vista dorsal. 8) Larva. 9) Complejo maxilolabial de la larva.

13-15 mm., ancho: 4-5 mm. y por el ventrito anal sin escotadura. Ovipositor en forma de saco membranoso, con margen dorsal distal sinuoso y con larga pilosidad. Disco con pilosidad corta distribuida homogéneamente. Más ancho que largo, con borde superior subrecto,

terminado en flecos caliciformes. Estilos largos, curvos y poco salientes, no esclerosados y sin pilosidad (Fig. 7).

Especie semejante a *D. (s.s.) rousseti* (Solier), de la cual difiere por sus netas bandas negras transversales, foseta no profunda de la base

pronotal, ángulos posteriores del pronoto más anchos que los élitros y especialmente por los aparatos genitales.

Variaciones: Los 255 ejemplares estudiados no presentan variaciones notables, salvo tonalidades más verdosas en la cabeza, pronoto y bandas elitrales. La banda humeral se alarga a veces llegando a fundirse con la transversal anterior. Esta última se adelgaza en algunos ejemplares, interrumpiéndose cerca de la sutura.

Material estudiado: C°Vizcachas, Tilttil, Santiago, 1.800 m., 1,15/12/1982. leg. J. Escobar y D. Veas. Holotipo y 20 paratipos en colección de Luis E. Peña. Alotipo y 8 paratipos en mi colección. C°Matancilla, Cantillana, Santiago, 1.900 m, 7/1/1983. leg. M. Marín. 1 paratipo en mi colección. Horcón de Piedra, Aculeo, Santiago, 3.000, 11,12/xi/1983. leg. L. Irrarrázaval. 1 paratipo en mi colección. Mina Santa María, Tilttil, Santiago, 2.000 m., 11,18/xi/1984, coll.: L. Irrarrázaval. 30 paratipos en colección de N. Zambrano y 29 paratipos en colección de Luis Peña. Mina Santa María, Tilttil, Santiago, 2.000 m., 23/xi/1984, coll.: Tomás Moore. 50 paratipos en colección de L. Irrarrázaval, 2 paratipos en Museo Nacional de Historia Natural y 112 paratipos en mi colección.

Localidad tipo: C°Vizcachas, Tilttil, Santiago, 1.800-2.000 m. Lat.: 33°15 Sur y long.: 77°10 Oeste.

Distribución geográfica: Cordillera de la costa de las regiones V y Metropolitana, entre 1.800 y 2.000 m.s.n.m. (Mapa 1).

Huésped: Ha sido colectado sobre *Adesmia resinosa* Phil. et Reiche, adultos (en cópula) y larvas.

Nota biológica: La cópula se efectúa en las flores amarillas de la citada especie vegetal. La larva hace galerías concéntricas de 2 a 3 mm. de diámetro en las ramas basales, con 60 a 80 cm. de longitud.

Descripción de la larva: (Fig. 8) Largo: 19 mm.; ancho tórax: 2,5 mm. Blanca, delgada, con pilosidad café claro lateral y anterior en el tórax, siendo más corta y rala en el resto de los segmentos.

Cabeza poco esclerosada, salvo las mandíbulas. Antenas triarticuladas, siendo el tercer segmento, la mitad de ancho que el anterior y café claro, con una larga seda apical. Epistoma 4 veces más ancho que largo, curvo, con amplio escote anterior. Labro subtransparente, 1,3 veces más largo que ancho, con algunas sedas dispersas en el disco y márgenes. Borde interior sinuoso y avanzado en curva al medio.

Complejo maxilolabial esclerosado; palpo maxilar biarticulado; segmento basal cilíndrico, esclerosado externamente; más ancho que largo, con una larga seda en el margen externo superior y una zona con pelos en la base. Segundo segmento café claro, 1,3 veces más largo que ancho; ápice trunco con dos escleritos laterales. Gálea muy desarrollada, tan larga como el palpo maxilar, con 5 sedas apicales divergentes. Lacinia presente, con abundante pilosidad café. Base maxilar cilíndrica, más larga que ancha y con un esclerito basal con 3 sedas (Fig. 9).

Labio con margen curvo, expandido lateralmente y con profundo surco mediano que se ensancha en la base, separando dos lóbulos que también tienen un surco longitudinal; el margen interno de estos lóbulos y el margen apical del labio, son densamente pilosos, con cortos pelos testáceos.

Tórax globoso con segmentos de lados redondeados lisos, siendo el protórax el más ancho. Surco mediano en Y invertida entera, con ramas poco abiertas. Rama basal 1/2 del largo de las ramas divergentes. Segmentos abdominales subcuadrados, salvo el penúltimo que es 2,2 veces más largo que ancho. Todos son lateralmente expandidos, más amarillentos en el abultamiento discal.

Faz inferior similar, con tórax surcado longitudinalmente al medio.

Dactylozodes (s. str.) rouleti confusa
(Fairm. & Germ.) n. status (Figs. 11-13)

Stigmodera confusa Fairm. y Germ., 1858. Ann. Soc. Ent. Fr., 6:723

Zemina bivittata Solier, 1849. In Gay: Hist. Fis. Chile, Zool. iv:483

Stigmodera conjuncta Lap. y Gory, 1839. Mon. Bupr. i:197

Introducción

Esta especie fue descrita por Solier y por Laporte y Gory con nombres previamente ocupados por otras especies del mismo género, lo que produjo una notable "confusión" en su identificación, optando finalmente Fairmaire y Germain por ponerle un nombre que reflejara tal hecho: *Stigmodera confusa* (Fig. 11).

Comparando las genitalias macho de *D. rouleti* (Solier) y *D. confusa* (F. y G.), vemos que tan sólo presentan algunas pequeñas diferencias, tales como el extremo apical del pene, contornos pronotales, costillas elitrales y puntuación, que no justifican mantener a ambas taxa como especies diferentes. Tan sólo la ornamentación elitral muestra un padrón diferente, apareciendo en *confusa* (F. y G.) áreas amarillas longitudinales en el disco. En cambio *rouleti* (Solier) presenta coloración rojiza en el contorno y manchas elitrales. Por otra parte, es posible constatar que *confusa* (F. y G.) habita en la zona central de Chile (33° lat. Sur), mientras *rouleti* (Solier) vive en la zona norte del país. (26°-33° lat. Sur). Estos antecedentes permiten proponer un status subespecífico para *confusa* (F. y G.), manteniendo *rouleti* (Solier) su nivel específico, dadas las reglas de nomenclatura vigentes.

Distribución geográfica: Desde Aconcagua (32° Lat. Sur) hasta Curicó (35° Lat. Sur), encontrándose abundantemente en la precordillera andina, cordillera de la costa y lomajes del valle central.

Material estudiado: Los Molles, Aconcagua. 21/11/1965. Coll.: Jorge Valencia (2♂♂). Boco, Quillota, Valparaíso. 6/x1/1965. Coll.: Jorge Valencia (1♀). Fdo. Lo Rojas, Valparaíso. 6/x1/1965. Coll.: Jorge Valencia (4♂♂). C°Vizcachas, Tiltil, Santiago. 1,15/2/1982. Coll.: Luis E. Peña (11♀♀+27♂♂). Portezuelo, Colina, Santiago. 116/1x/1982. Coll.: Tomás Moore (86♀♀+70♂♂). San Ramón, Santiago. 23/x/1959. Coll.: G. Monsalve (2♀♀+1♂). El Buque, Curicó. Enero 1978. Coll.: Tomás Moore (4♀♀+6♂♂).

Huésped: Los tipos de las especies *D. rouleti* (Solier) y *S. confusa* Fairm. y Germ., no tienen ninguna indicación sobre la colecta. La subespecie ahora denominada *D. (s. str.) rouleti confusa* (F. y G.) se encuentra muy abundante

sobre *Flourenzia thourifera* (Mol.) y *Haploppapus* sp. La primera de estas dos plantas forma agrupaciones monoespecíficas y allí fueron encontradas las larvas.

Etología: En los faldeos dentro de los límites del terreno del Instituto de Estudios y Publicaciones Juan Ignacio Molina², existen comunidades de *Flourenzia thourifera* (Mol.), lo que nos ha permitido estudiar parte de la etología de la especie en cuestión.

El arbustito de la tribu *Heliantheae* mide hasta 2 metros de altura, dando grandes flores amarillas a partir de septiembre, siendo la época de máxima emergencia y cópula entre los meses de septiembre y octubre, colectándolos siempre en las flores, aislados o copulando, para iniciar luego la postura de huevos en la parte inferior de las ramas. Si bien han sido observadas cópulas en diciembre a 2.000 m.s.n.m., en flores de *Haploppapus glutinosus* D.C. (Tiltil, Santiago).

Como podrá verse en el cuadro de colecta, las larvas comenzarían a crecer y hacer galerías en las ramas en noviembre, permaneciendo en este estado aproximadamente un año.

Dichas galerías son encontradas en la mayoría de las ramas, desde la base hasta unos 40 cm. del suelo. Este trecho muy corto como es de suponer para un período larval tan largo, lo recorren en ambos sentidos, sea en galerías paralelas o usando la misma ya existente. Las larvas fueron encontradas subiendo o bajando por las galerías. Hemos mantenido en laboratorio 10 larvas en sus ramas, desde mayo 1983 hasta febrero 1984, con la intención de estudiar la pupa. Lamentablemente en algunos casos la larva murió y en otros hemos encontrado imagos por emerger. Estos últimos deben permanecer dentro hasta septiembre, emergiendo por un orificio de unos 5 mm. de diámetro y entre 20 a 40 cm, del suelo. La cámara pupal es poco desarrollada, notándose sólo un ensanchamiento de la galería cerca del orificio de emergencia.

Las galerías son rectas, nunca zigzagueantes, generalmente en la parte media de las ramas, con un diámetro medio de 3 a 5 mm.

²En los faldeos de ubicación poniente de los cerros al norte de Santiago. Km 15 de la carretera Gral. San Martín. Portezuelo de Colina.

DETALLE DE COLECTA Y OBSERVACIONES

Muestreos	Estado	Edad	Nº de Ejempl.
11/Sept./1982	Adulto	—	47
28/Oct./1982	Adulto	—	53
7/Febr./1983	Larva	—	2
8/Ago./1983	Larva	—	3
7/Sept./1983	Larva	1º instar	2
16/Sept./1983	Larva	último instar(muy gruesa)	3
6/Oct./1983	Adulto	—	18
20/Mar./1984	Adulto	Sin emerger	2

A continuación se propone un ciclo de vida provisorio para la especie:

Del gráfico de colecta puede deducirse que el período larvario ocupa casi la mitad del tiempo de un ciclo completo.

Emergencia + Cópula + Postura = 8%

Larvario = 46%

Pupación = 17% ?

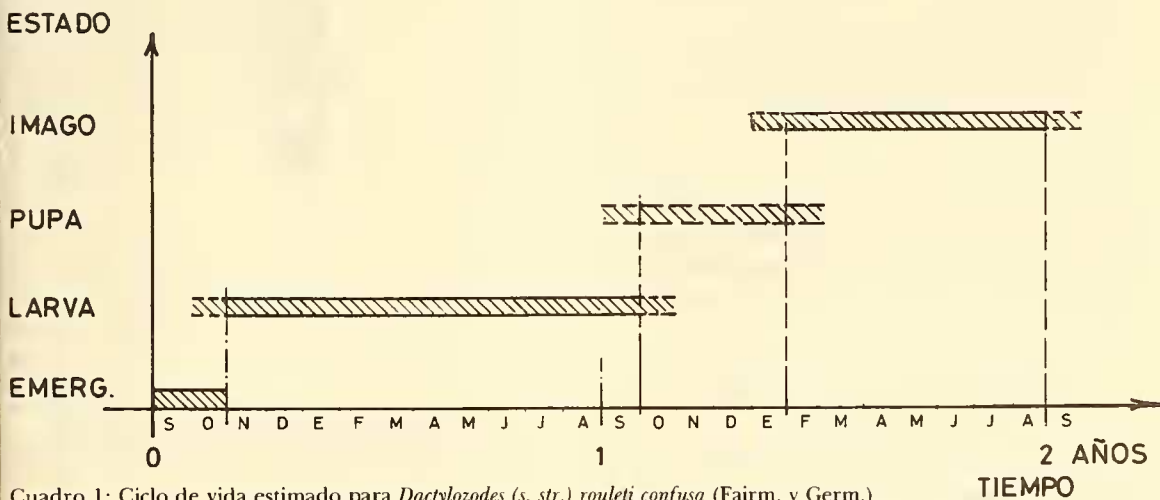
Imago por emerger = 29%

Descripción de la larva: Blanca lechosa, 2,5 mm. de largo. Ancho máximo: 3 mm. (Fig. 13).

Pilosidad café claro más abundante en el tórax, especialmente en la zona anterior del pronoto. Resto con pilosidad blanquecina más rala a los lados de los segmentos. En los cuatro últimos segmentos, aparecen algunos pelos dispersos en el disco, siendo más abundantes en el último.

Cápsula cefálica fuertemente esclerosada en la cara dorsal. Antenas triarticuladas; primer antenito grueso; segundo con la zona apical pubescente y la base esclerosada. Tercero más delgado que el segundo, esclerosado, entero, salvo en el extremo apical, cortado oblicuo y con una seda larga por el lado externo. Labro de borde apical suavemente redondeado y con pelos sensoriales a los lados y uno discal a cada lado.

Complejo labio-maxila con palpos maxilares, con escleritos por el lado externo. (Fig. 12). Maxilas con escleritos como bandas y quetotaxia en el borde externo con pilosidad larga. Gálea, la mitad de alto que el palpo maxilar con una seda larga en su base y cinco sedas gruesas truncas en el ápice. Labio con tupida pubescencia testácea y muy corta, suave surco longitudinal mediano, escotado levemente en



Cuadro 1: Ciclo de vida estimado para *Dactylozodes (s. str.) rouleti confusa* (Fairm. y Germ.)

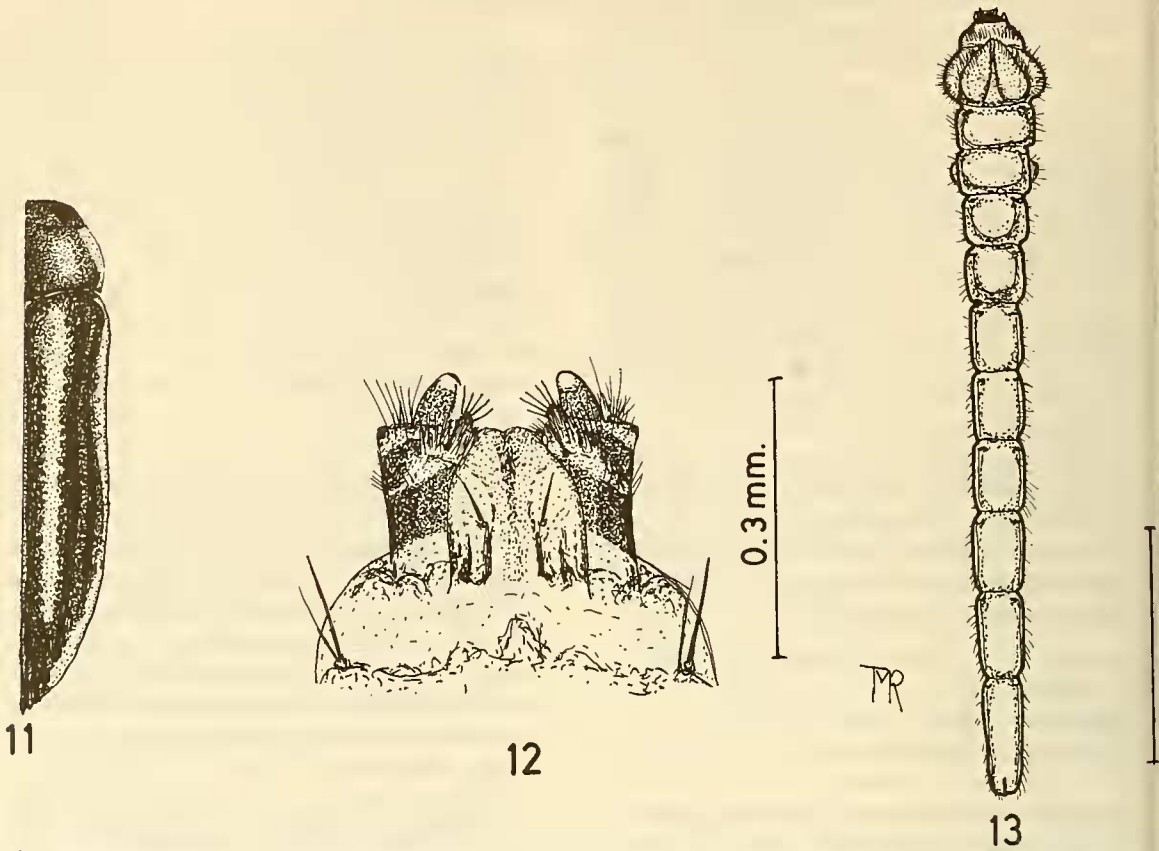


Fig. 11-13: *Dactylozodes (s. str.) rouleti confusa* (Fairm. y Germ.) 11) Silueta. 12) Complejo maxilolabial de la larva. 13) Larva.

el ápice. Palpos labiales reducidos a una seda larga y erecta en una pequeña zona sensorial a cada lado. En la base maxilar, a cada lado hay un pequeño esclerito con zona sensorial de donde emergen dos sedas largas.

Pronoto con zona anterior pilosa con pelos amarillo-café claro; contorno lateral redondeado, estrechado anteriormente, más ancho en la base; 1,25 veces más ancho que largo; globoso con zona medial avanzada como una placa subtriangular aplanada; surco mediano bífido hacia la base.

Abdomen con primer segmento dilatado lateralmente en dos medias esferas, orientadas hacia el lado ventral. Resto de los segmentos comienzan a alargarse, manteniendo un ancho más o menos regular; último redondeado apicalmente.

Trachypteris picta decastigma (F.)
(Fig. 1)

Esta especie de la tribu *Melanophilini* es el segundo bupréstido introducido al país desde el



Fig. 1: *Trachypteris picta decastigma* (F.), Silueta.

viejo mundo. Es muy común en ese continente, no sabiéndose nada sobre la forma y cuando pudo llegar al país, siendo colectados 2 ejemplares en Santiago.

- Macul, Santiago, 800 m. 7/XII/1983. Coll.: R. Pérez de Arce (♀)
 — Qta. Normal, Santiago, Dic. 1983. Coll.: G. Arriagada (♀)
 Hasta la fecha no se han encontrado nuevos ejemplares.

Conognatha (Pithiscus) souverbii Germain

Esta especie de tamaño grande dentro del subgénero *Pithiscus* Solier es representativa de la zona centro-sur de Chile. (34° a 36°5 lat. Sur).

Siendo una especie muy frecuente, es curioso que no hayan sido encontrados con anterioridad más ejemplares melánicos (élitros 100% negros), los cuales son del extremo sur de su área de distribución. (Veranada de Polcura, Chillán, Ñuble, Febr. 1980, coll.: Gilberto Monsalve 2♂♂ + 4♀♀).

La genitalia macho no presenta ninguna diferencia de los ejemplares típicos, salvo oscurecimiento general acentuado en el tegumento del edeago.

Anthaxioides aurora
 (Philippi & Philippi)

Curis aurora Phil. y Phil., 1860. Stett. Ent. Zeit., XXI:246

Cylindrophora aurora (Phil. y Phil.), Reed, 1871. An. Univ. Chile, 38:413

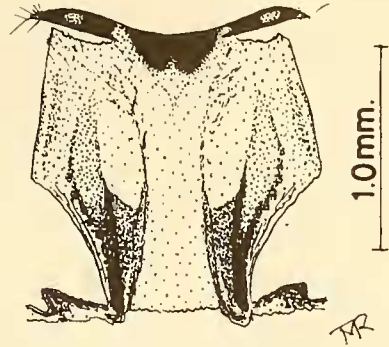
Anthaxia (Cyl.) aurora (Phil. y Phil.) Cobos, 1956. Arch. Inst. Aclim., V: 164.

Anthaxioides aurora (Phil. y Phil.) Cobos, 1978, EOS, 52:29-63.

Esta singular especie fue descrita sobre un ejemplar hembra proveniente de Valdivia y reubicada adecuadamente por Cobos (1978) en un género afín al género *Curis* L. y G. de Australia. La descripción que hizo este último especialista, fue con una hembra de Chillán, Ñuble y no por el tipo de Valdivia, a la que designa como neotipo, estimando perdido el tipo.

El tipo original de Philippi lleva un cartoncito escrito por Ph. Germain que dice: "Anthaxia aurora Philippi. Ent. Zeit. 1860" y otro rótulo que dice: "Holotipo N° 148". La existencia de este ejemplar anula toda designación de un neotipo.

El ovipositor (Fig. 10) es muy corto, un poco más largo que ancho, dorsalmente doblado hacia atrás y con los márgenes laterales mem-



10

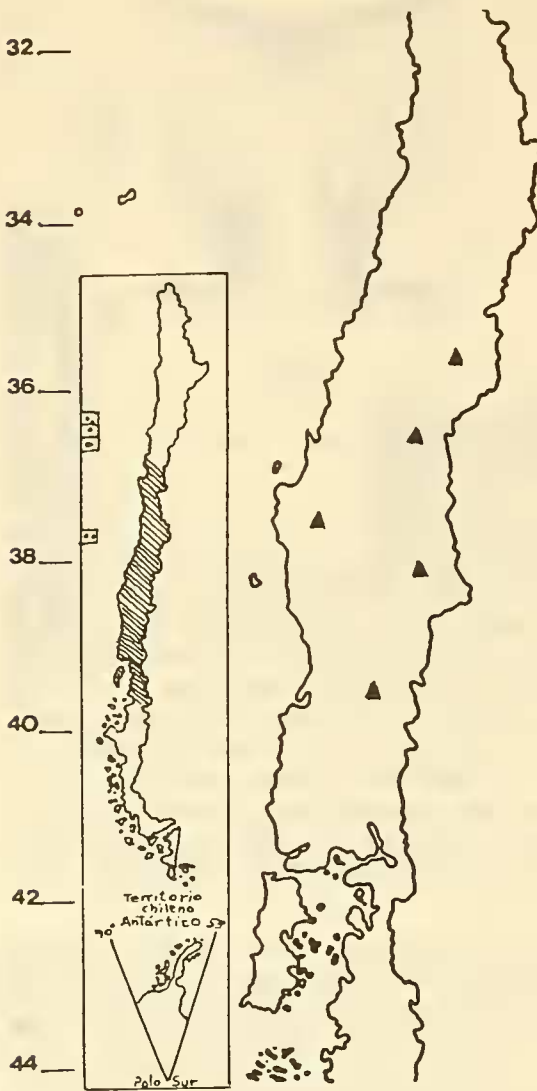
Fig. 10: *Anthaxioides aurora* (Phil. y Phil.) Ovipositor, vista dorsal.

branosos doblados hacia atrás en la zona media y apical. Muy poco piloso, salvo algunos cortos pelos en la parte apical de las membranas y de los estilos. Estos últimos están muy separados por una amplia zona lisa, glabra y esclerosada, cuyo margen anterior es redondeado, suavemente escotado. Estilos muy divergentes, casi perpendiculares a la línea media, esclerosados y muy puntiagudos, con aspecto de hoja de cuchillo, con un borde recto y el otro curvo. Hacia la base se angosta fuertemente.

Material estudiado: (10♀♀). Valdivia, N.N. Holotipo N° 148. Museo Nac. de Hist. Natural, Santiago. Cord. Chillán, Ñuble. N.N. Museo Nac. de Hist. Natural, Santiago. Vilches, Talca. Dic. 1978, coll.: R. Pérez de Arce. Shangri La, Chillán, Ñuble. 6/1/1982. coll.: G. Monsalve. Las Trancas, Chillán, Ñuble. Marzo/1977. coll.: Luis E. Peña (2 ejempl.). Vilches, Talca. 21/XII/1976. coll.: M. Beeche. Vilches, Talca. Dic. 1977. coll.: Cristián Pérez de Arce. Huachocopihue, Valdivia. 30/X/1978. leg. C. Cifuentes (2 ejempl.).

Distribución geográfica: Desde Talca a Valdivia en la precordillera de los Andes y en la Cordillera de la Costa (Nahuelbuta), sobre los 1.000 m. (Mapa N° 1).

Variación: Se ha estudiado la mayoría de los ejemplares existentes, lo que permitió comprobar con sorpresa que se trata de 10♀♀. La sorpresa se debió a: las grandes diferencias de



Mapa 1: Distribución geográfica de *Anthaxioides aurora* (Phil. y Phil.)

tamaño, variando entre 14 mm. y 20 mm. de largo, la escotadura del ventrito anal es en algunos casos muy marcada, en cambio en otros es incipiente.

La coloración también es variable, siendo algunos ejemplares de tamaño grande más verdosos en los élitros. También son notorias las variaciones en el contorno lateral del pronoto.

Aun así, la descripción hecha por el Dr. Cobos para el ejemplar de Chillán, concuerda plenamente con el holotipo de la especie.

Huésped: Si bien su hábitat está en cierto modo asociado a la existencia de bosques de Fagáceas, no está claro cuál o cuáles son sus huéspedes.

LITERATURA CONSULTADA

- COBOS, A. 1956. Ensayo Monográfico sobre las *Anthaxia* Eschz. (Col. Bupr.) de América. Primera Parte: Subgéneros *Cylindrophora* Solier y *Paracuris* Obenb. Arch. Inst. Acim., 5:103-165.
- COBOS, A. 1978. Notas sobre Buprestidos Neotropicales, XX. EOS. Rev. Esp. Ent., 52(1-4):29-63.
- FAIRMAIRE, L. 1864. Note sur quelques coléoptères recueillis par M. Ph. Germain, dans les Cordillères a Mendoza. Ann. Soc. Ent. Fr., 4(4):361-274.
- FAIRMAIRE, L. & GERMAIN, P. 1858. Révision des coléoptères du Chili. Ann. Soc. Ent. Fr., 6(3):709-742.
- GORY, L. 1841. Histoire naturelle et iconographie des insectes coléoptères. Mon. Bupr. Suppl.: 1-124.
- HOFFMANN, A. 1978. Flora silvestre de Chile (Zona Central). Edit. Fundación Claudio Gay, Santiago.
- LAPORTE, F. & GORY, L. 1835. Histoire naturelle et iconographie des insectes coléoptères Paris. Mon. Bupr., 1.
- PHILLIPPI, R. & PHILLIPPI, F. 1860. Coleoptera nonnulla nova Chilensia praesertim Valdiviana. Stett. Ent. Zeit., 25:266-284; 313-406.
- REED, E. 1871. Catálogo de las especies chilenas de la familia Buprestidae. An. Univ. Chile, 38:405-429.
- SOLIER, A. 1849. In Gay: Hist. Fis. Pol. Chile, Zoología, 4:483.